

Zastupitelstvo města Budyně nad Ohří

vydává

Program regenerace MPZ

Budyně nad Ohří



v Budyni nad Ohří 10/2015

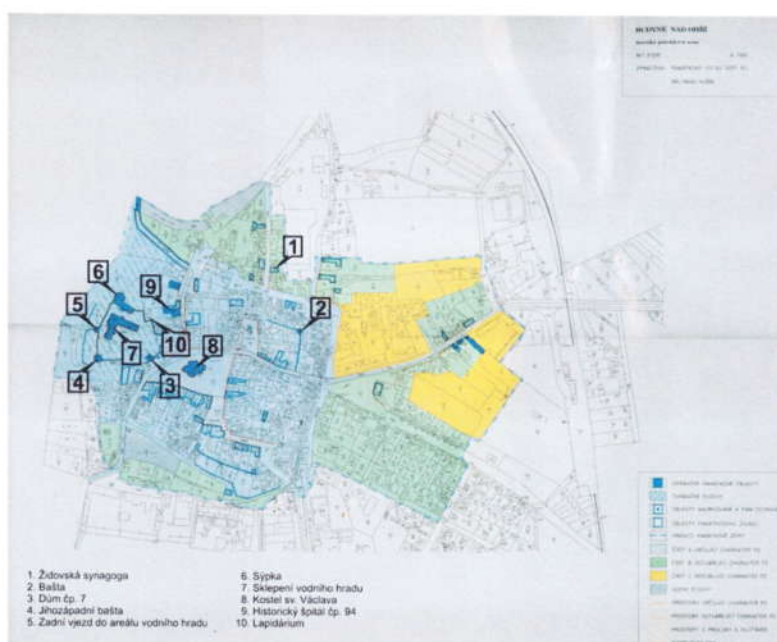
Ing. Petr Medáček, CSc, M.B.A.
starosta města

Ing. Petr Kindl
místostarosta města

	Obsah	str.
1.	Program regenerace MPZ v Budyni nad Ohří	2
2.	Analýza uplatňování programu regenerace v období 1994 – 2014	3
2.1	Výčet aktivit podporovaných z programu regenerace MPZ	5
2.2	Výčet aktivit podporovaných z rozpočtu města a nadace	7
2.3	Závěr analýzy	13
3.	Program regenerace MPZ Budyně nad Ohří 2015 – 2020	13
3.1	Cíle regenerace	14
3.2	Podrobné cíle regenerace	15
3.2.1	V rámci první tematické skupiny navrhujeme	15
3.2.2	V rámci druhé tematické skupiny navrhujeme	18
4.	Grafická dokumentace s vyznačením staveb	19
5.	Přehled akcí programu	19
5.1	Ohrožené objekty	19
5.2	Obnovy infrastruktur	20
5.3	Nutné provádění oprav	20
5.4	Vnější prostranství	20
5.5	Sociální problémy	21
5.6	Ekonomické oživení	21
5.7	Ekologické problémy	21
5.8	Informace a osvěta	21
6.	Popis úprav a modernizací	22
7.	Časový postup regenerace	23
7.1	Určení přibližných nákladů na jednotlivé akce regenerace MPZ	24
7.2	Finanční rozvaha	24
8.	Specifikace finančních prostředků	25
9.	Závěr	25
	Doklad o uveřejnění	27

1. Program regenerace MPZ v Budyni nad Ohří

Městská památková zóna (dále jen MPZ) byla vyhlášena Usn. vlády č. 209/1992. Město Budyně nad Ohří se do tohoto programu aktivně zapojilo v roce 1994, kdy ustanovila pracovní skupinu pro rozvoj městské památkové zóny. Původní pracovní skupina se zaměřila na porovnání stavu městské památkové zóny s územně plánovací dokumentací a územně plánovacích podkladů a přípravu a schválení koncepčních materiálů, jejichž úkolem bylo vypracovat podmínky pro rozvoj MPZ Budyně nad Ohří. Dle přiložené mapky (obr. 1) je patrné, že MPZ a plochy dotvářející charakter městské památkové zóny zasahuje více než 50 % celého zastavěného území intravilánu města Budyně nad Ohří.



obr. 1

Rozsah chráněného území svědčí o obtížnosti zabezpečování rozpočtových pravidel pro zajištění rovnoměrného rozvoje MPZ a dalších částí města. V pracovní skupině, která byla založena v roce 1994, zasedal místostarosta, členové zastupitelstva, zástupce odboru kultury okresního úřadu a o spolupráci

byl požádán architekt města a skupina projektantů, kteří připravovali koncepční materiály pro naplnění územního plánování. Toto složení je akceptováno až do současné doby s tím, že bylo personálně obměňováno dle potřeb regenerace MPZ a vzniku nových organizací, které na území města nebo MPZ působily.

2. Analýza uplatňování programu regenerace v období 1994 – 2014

Pracovní skupina připravila program regenerace v roce 1994 a zaměřila se ve svém dokumentu na komplexní řešení a realizace infrastrukturních sítí a jejich koordinaci výstavby. Dále byly vytvořeny zásady dopravní situace v MPZ a tyto zásady byly zpracovány v dopravní studii obce, která byla vytvářena v souvislosti s nově vzniklým územním plánem územního celku Budyně nad Ohří. V této době se na základě programu regenerace zásadně změnila doprava v centru města a byla vytvořena koncepce jednosměrných dopravních tras, čímž bylo alespoň částečně zajištěno, že historické budovy v těsné blízkosti komunikací prvních a druhých tříd byly ochráněny před velkým náporům těžké dopravy.

Dále byla zpracována koncepce fasád uličních linií, na které pracovní skupina úzce spolupracovala s architektem Kutnarem. Linie fasád jsou barevně a tvarově po dohodě s odborem kultury upravovány tak, aby odpovídaly období na přelomu 19. a 20. století. První ucelená realizace fasádní linie byla realizována v ulici Školská, kdy po rozhovorech s vlastníky domů na úpravě fasád bylo dohodnuto, že město přispěje na uliční části fasád částkou sto tisíc korun. Tato ulice je v současné době pěší zónou, která se stala vzorovým projektem pro další fasádní linie v MPZ. V rámci dopravní studie, která byla zpracována i včetně vzhledů veřejných prostranství souvisejících s dopravou v MPZ a v plochách dotvářejících charakter MPZ byly v letech 1995 – 1997 vynaloženy prostředky na navrácení původní zádlažby náměstí a příjezdových komunikací. Na tyto akce bylo použito více než 70 % původního zádlažbového materiálu. Tyto

základní by byly pokládány až po koordinovaném uložení sedmi infrastrukturních sítí včetně historického osvětlení MPZ a za tuto koordinaci a uvedení veřejných prostranství MPZ do historického stavu byla městu Budyně nad Ohří udělena cena v roce 2008 Město roku a město se stalo finalistou soutěže o nejlepší přípravu regenerace. V rámci veřejného osvětlení bylo vytvořeno v letech 1998 slavnostní osvětlení významné památky kostela sv. Václava. Pracovní skupina mimo jiné vytvořila návrh programu obnovy uličních fasád v MPZ a v území dotvářející charakter MPZ. Tento program byl schválen zastupitelstvem města v roce 1997. Finanční podpora na úpravu fasád v MPZ a to jak fyzickým osobám tak i právnickým osobám přispívá město z městského rozpočtu doposud. Finanční prostředky jsou vypláceny prostřednictvím Nadace – Historické a kulturní dědictví regionu města Budyně nad Ohří (dále jen nadace).

V roce 1996 se město stalo jediným zakladatelem výše zmíněné nadace, která byla založena za účelem udržování historického dědictví města. Dalším úkolem nadace bylo zapojení kulturních památek do každodenního reálného života. Nadace ve svém programu má také přípravu rozvojových dokumentů, které vedou k opravám a rekonstrukcím významných kulturních památek, ale i domů, které dotváří charakter MPZ. Zároveň se stala nadace nositelem kultury, (kulturních akcí, festivalů, společenských akcí, které se snaží zapojit do prostor historických objektů. Někteří členové nadace se v době vzniku stali členy stálé pracovní skupiny regenerace MPZ.

Analýzu aktivit regenerace a rozvoje městské památkové zóny rozdělíme do dvou částí. První částí je tabulkově zpracovaný soubor aktivit, které byly realizovány za finanční podpory programu obnovy a regenerace městské památkové zóny a druhou část aktivit také tabulkově zpracované, která byla v rámci činnosti města, nadace a pracovní skupiny vytvořena bez finanční podpory za účelem zvýšení atraktivity jednotlivých památek, ale i městské památkové zóny jako takové.

2.1 Výčet aktivit podporovaných z programu regenerace MPZ

rok	akce	příspěvek MK
1994	Oprava fasády kostela Sv. Václava	320.000,- Kč
1995	Rekonstrukce prostoru pro muzeum	320.000,- Kč
1996	Vytvoření dlažby v prostoru konírny a hradební zeď	375.000,- Kč
1997	1. etapa opravy hradební zdi a vyčištění náletových rostlin	450.000,- Kč
1998	2. část první etapy opravy zdi	440.000,- Kč
1999	Rekonstrukce opevnění	460.000,- Kč
2000	Oprava hlásky (bašta)	430.000,- Kč
2001	Oprava hradeb	390.000,- Kč
2002	Oprava koruny hradeb	500.000,- Kč
2003	Oprava spár hradeb	200.000,- Kč
2004	Oprava hradeb a oprava sýpky domu čp. 315	430.000,- Kč
2005	Opravy soch na kostele sv. Václava	380.000,- Kč
2006	Oprava hlásky městského opevnění čp. 315 a oprava sýpky čp. 6	480.000,- Kč
2007	Oprava hradební zdi a sklepu sýpky	320.000,- Kč
2008	2. etapa opravy hradebního systému města Budyně	380.000,- Kč
2009	Oprava hradebního systému	480.000,- Kč
2010	Sochy před vstupem do areálu Vodního hradu	420.000,- Kč
2011	Oprava střechy sýpky	380.000,- Kč
2012	Oprava hradebního systému	420.000,- Kč
2013	Oprava hradebního systému	400.000,- Kč
2014	Oprava hradebního systému	352.000,- Kč

Některé ukázky úspěšně opravovaných památek. Celková dokumentace je zpracována a s ohledem na rozsah není součástí programu.



kostel sv. Václava



rekonstrukce prostor muzea



oprava hradebních zdí



rekonstrukce sýpky střecha



opravy soch kostela sv. Václava



opravy soch před vstupem do hradu a oprava vstupní brány



opravy hradeb opevnění města a Vodního hradu

2.2 Výčet aktivit podporovaných z rozpočtu města a nadace

- 1994 – vypracování koordinačních studií infrastruktury MPZ, vypracování návrhu fasádních linií v městské památkové zóně
- 1995 – dopravní studie s úpravou veřejných prostranství MPZ a ploch dotvářejících charakter, první ročník festivalu na nádvoří hradu
- 1996 – zahájení základy historické části města, vytváření parkových úprav v MPZ, zahájení spolufinancování opravy fasád MPZ, znovuzískání statutu města, znovuootevření historické radnice města

-
- 1997 – dokončení rozvodu infrastruktur v MPZ včetně historického osvětlení, dokončení zádlážeb na náměstí, znovuotevření Jandova muzea v prostorách Vodního hradu
 - 1998 – dokončení fasád na pěší zóně ul. Školská a dokončení zádlážeb v ulici Školská
 - 1999 – zádlážba Masarykova náměstí, oprava sochy T.G.Masaryka, zahájení projektové dokumentace na výstavbu nové kašny na Říhově náměstí
 - 2000 – zahájení činnosti městské galerie na Vodním hradě v Budyni nad Ohří, pravidelné konání putovních výstav v galerii, zahájení spolupráce s Přírodovědným muzeem Litoměřice na restaurování dřevěných ikon
 - 2001 – rekonstrukce historické kašny z XV. století na Mírovém náměstí a uvedení kašny do původního stavu z roku 1936 včetně chrliče vody
 - 2002 – příprava prostor pro vytvoření lapidária soch, které byly umístěny v okolí MPZ, objednání kovářských výrobků na hradě v Budyni n. O. (lapidárium, jihovýchodní bašta, průchod do domu čp. 6, mříže muzeum, informační deska o historii hradu před vchodem)
 - 2003 – spolufinancování opravy soch v průčelí kostela sv. Václava, dokončení zádlážby okolo historické kašny
 - 2004 – dokončení slavnostního osvětlení kostela sv. Václava, vybudování historizujícího informačního stojanu na Mírovém náměstí, otevření lapidária (vnější expozice galerie města)
 - 2005 – zahájení výstavby současné kašny na Říhově náměstí, výsadba okrasných stromů na náměstí T.G.M.
 - 2006 – úprava prostor pod hradbami Vodního hradu se zpřístupněním lužního lesa z Vodního hradu Budyně nad Ohří
 - 2007 – vybudování veřejných sociálních zařízení v areálu Vodního hradu

- 2008 – rekonstrukce měšťanského domu na Mírovém náměstí včetně úpravy fasády dle návrhu fasádní linie MPZ Budyně nad Ohří
- 2009 – oprava Cyrilometodějského kříže a božích muk v ulici Školská včetně umístění geologicky zajímavého valounu o průměru cca 1 m ke kulturní památce kostela Panny Marie Sněžné
- 2010 – vybudování chodníku, který spojuje historické centrum a kostel Panny Marie Sněžné (směrem ulicí Školská)
- 2011 – výroba historizujících květníků a odpadkových košů pískovcového vzezření se znaky města, které byly rozmístěny po celé městské památkové zóně
- 2012 – úprava brány zadního vjezdu do Vodního hradu a vydláždění dalších prostor v areálu Vodního hradu
- 2013 – oprava rybníku v městské památkové zóně včetně kamenických prací a nově vybudované komunikaci po hrázi rybníka vytvořeného z původního zádlážbového materiálu, vytvoření záchytného parkoviště na hranici MPZ pro účastníky kulturních akcí
- 2014 – zahájení přípravy projektových dokumentací na výstavbu infocentra, rekonstrukci židovské synagogy, rekonstrukci sýpky v areálu hradu, příprava využití sklepních prostor hradu pro další expozici muzea a zahájení výroby 3D modelu historické Budyně podle dochovaných nákrešů z roku 1604, spolufinancování vstupní mříže do kostele sv. Václava z důvodu zpřístupnění turistům.

ukázky některých aktivit v MPZ Budyně nad Ohří tvořené mimo program dotačního titulu na regeneraci MPZ poskytované ministerstvem kultury.



dokončení fasád na pěší zóně ul. Školská



oprava sochy T.G.M a náměstí



oprava historické kašny



sochy z lapidária a prostor pro ně připravený



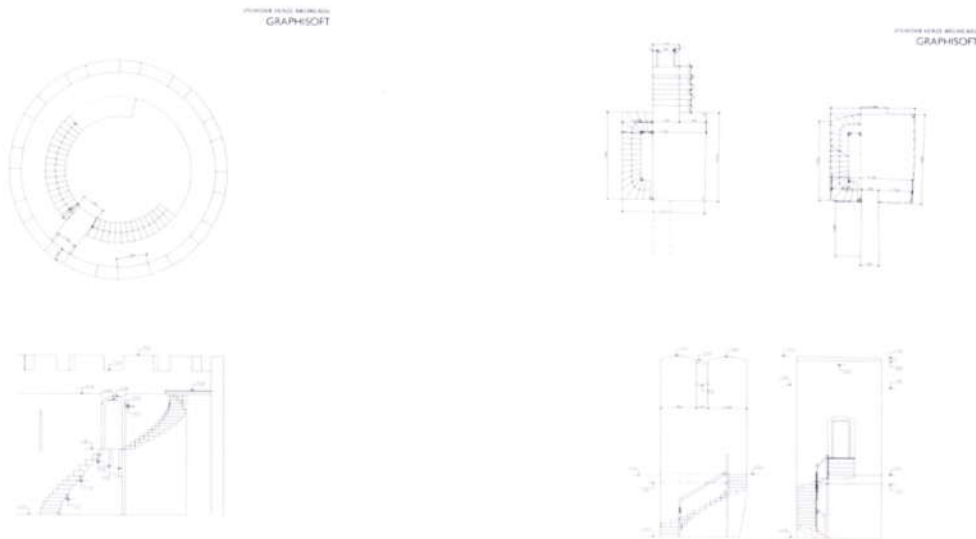
opravy měšťanských domů na Mírovém náměstí



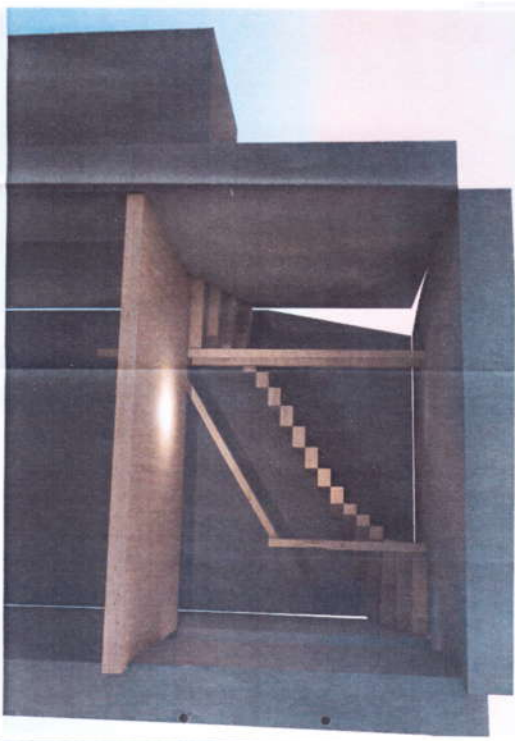
oprava Cyrilometodějského kříže



oprava drobných sakrálních staveb



ukázky projektových dokumentací na výdřevy prostor opevnění hradu



vizualizace projektovaných záměrů pro projednání v pracovní skupině

2.3 Závěr analýzy

Celé období je provázáno velkým počtem kulturních akcí, které ve spolupráci s městem organizuje a pořádá nadace. Mezi tyto činnosti můžeme zařadit festivalové léto na Vodním hradě, které se v současné době skládá z pěti vícedenních nadregionálních akcí (Budyňský poutník, Budyňský krokodýl, Budyňská koruna, Keltský kruh, Bitva o budyňský hrad). Tyto festivaly mají za sebou již dvacáté ročníky a stala se z nich regionálně významná tradice. Nadace dále každý rok pořádá v galerii města minimálně tři putovní výstavy ročně a město zabezpečuje personálně přístup do galerie stejně jako do expozice muzea a prohlídku interiéru Vodního hradu 6 x v týdnu v dopoledním i odpoledním provozu. Od zahájení činnosti Jandova muzea kdy jsme začínali s nulovou návštěvou jsme dosáhli díky kulturně a turisticky atraktivnímu programu roční návštěvnost cca 25 tis. návštěvníků za rok. Snahou správců území MPZ je ještě větší zapojení turisticky atraktivních činností, a proto se město zapojilo do značení cyklostezky Poohří, která vede bezprostředně v okolí Vodního hradu a tato památka je cyklisty velice hojně navštěvována. Dále nadace společně s městem z příhraničního programu zřídilo naučnou stezku spojující významnou památku Vodního hradu, městskou památkovou zónu a přírodně chráněného území lužního lesa. Tato naučná stezka je tvořena pěti tematickými zastaveními, kde se návštěvník může seznámit s pamětihodnostmi jak kulturních památek, tak i přírodních chráněných parků a jejich zajímavostí.

3. Program regenerace MPZ Budyně nad Ohří 2015 – 2020

Pracovní skupina se na konci roku 2014 rozhodla zpracovat Program obnovy městské památkové zóny na období následujících pěti let, tedy 2015 – 2020. Důvodem k tomuto rozhodnutí se stala skutečnost, že původní program regenerace byl již mnohokrát doplňován a z těchto doplňků se může vytrácet srozumitelnost původního dokumentu, šíře rozpracovaných záměrů metody

přihlašování se jednotlivých žadatelů fyzických nebo právnických osob do tohoto programu za účelem získání finanční podpory na rekonstrukci nebo opravu památkově chráněných objektů v rámci MPZ. Z důvodu obsahového naplnění se pracovní skupina v roce 2015 scházela častěji (3 pracovní schůzky) a plánuje čtvrtou schůzku na přelomu listopadu a prosince. Pracovní skupina pracuje ve složení: Petr Medáček

Petr Kindl

Eva Šánová

Iva Hojzanová, všichni MěÚ Budyně n. O.

Marie Čížková

Marie Chvojová – nadace

Petr Kutnar – architekt města

Vlastimil Hauf – KÚK – památková péče

Ilona Vinšová – MěÚ Roudnice n. L., odbor kultury

Martin Zubík, NPÚ Ústí n. L.

Karel Štěpánek, projektant

Jiří Jarkovský, architekt

3.1 Cíle regenerace

Pracovní skupina rozdělila tematické cíle do dvou skupin. První skupinou témat je stavebně technická údržba kulturních památek, jejich záchrana v případě fyzického ohrožení technického stavu budov, jejich tematické naplnění a následné využití památky.

Druhou oblastí cílů programu je zvýšení atraktivity z pohledu turismu a turistického ruchu, vytipování činností, které by s ohledem na důstojné využití objektů mohlo naplňovat alespoň částečně ekonomickou návratnost investic vložených do rekonstrukce obnovy a záchrany památkově chráněných subjektů a MPZ. Velká část exteriérů MPZ byla dokončena již v minulém období a tam

kde se práce nepodařilo dokončit, existují z minulého programu jasné představy o tom, jakým způsobem se budou prostory využívat a jaký vzhled budou mít.

3.2 Podrobné cíle regenerace

3.2.1 V rámci první tematické skupiny navrhujeme

rekonstrukci a restaurování objektů, které dotváří MPZ. Z chráněných kulturních památek je nutné zmínit

- židovská synagoga v části židovské obce v ulici Ostrovní ve vlastnictví města. V této památce jsou zachované fragmenty historických maleb a interiéry jsou tvarově dochované. Vnější vzhled budovy je objemově změněn a v rámci rekonstrukce bude nutné exteriéry zásadně změnit. Objekt je ve vlastnictví města.
- bašta jako pozůstatek městského opevnění. Původní objemy a tvary jsou zachovány, v současné době došlo k destrukci jednoho nároží bašty, je zahájena oprava, objekt je v soukromém vlastnictví.
- dům čp. 7 – původní dům poklasného leží uvnitř areálu Vodního hradu, domek vyžaduje celkovou rekonstrukci a v současné době je ve vlastnictví města.
- jihozápadní bašta – objekt je objemově v původním tvaru, exteriér je opraven, v rámci úprav uvažujeme výdřevu interiéru, objekt je ve vlastnictví města.
- zadní vjezd do areálu Vodního hradu – je součástí opevnění hradu, kamenické práce jsou dokončeny, je nutné vytvořit nový most přes původní vodní příkop, náběhové zdivo a rekonstrukce dvou dřevěných bran, které v rámci oprav nebyly restaurovány. Objekt je ve vlastnictví města.
- sýpka – hospodářská budova příslušící k Vodnímu hradu, v blízké minulosti byla opravena střecha, v roce 2015 bude opravena fasáda a

ostění oken, interiéry budovy nutně potřebují rekonstrukci i s ohledem na poškozenou výdřevu budovy, v které byla vytvořena technická podlaží a v současné době jsou zbytná. Objekt je ve vlastnictví města.

- sklepení Vodního hradu – interiéry sklepení jsou objemově upraveny, interiéry je nutné dokončit povrchovými úpravami a je nutné vytvořit přístupovou komunikaci čelní věže vodního hradu, objekt je ve vlastnictví města.
- kostel sv. Václava – vnější vzhled kostela byl opraven před dvaceti lety, přetrvává problém s rekonstrukcí střechy (zatékání), objekt je ve vlastnictví římsko-katolické církve.
- historický špitál č. 94, Děkanská ulice – exteriér i interiér budovy je nutné opravit, budova je v soukromém vlastnictví
- kostel Panny Marie Sněžné – střecha je po opravě, fasádu budovy je nutné opravit, dále je nutné opravit výplně vstupních dveří a vitráží, objekt je ve vlastnictví římsko-katolické církve
- drobné sakrální stavby jsou z minulého období opraveny, rovněž tak valná většina plastických artefaktů s výjimkou sochy Jana Nepomuckého v parku ulice Pražská a soch, které byly umístěny v lapidáriu na nádvoří hradu. Tyto sochy byly pouze hydrofobizovány, ale tvarově nebyly doplňovány a dotvářeny.

Fotodokumentace některých památek, které chceme v rámci regenerace MPZ Budyně nad Ohří opravovat z prostředků programu Ministerstva kultury.



dobová kresba, do tohoto stavu chceme synagogu při opravách směřovat



židovská synagoga



pozůstatek opevnění města



dům č.p. 7 uvnitř areálu hradu



zadní vjezd do hradu

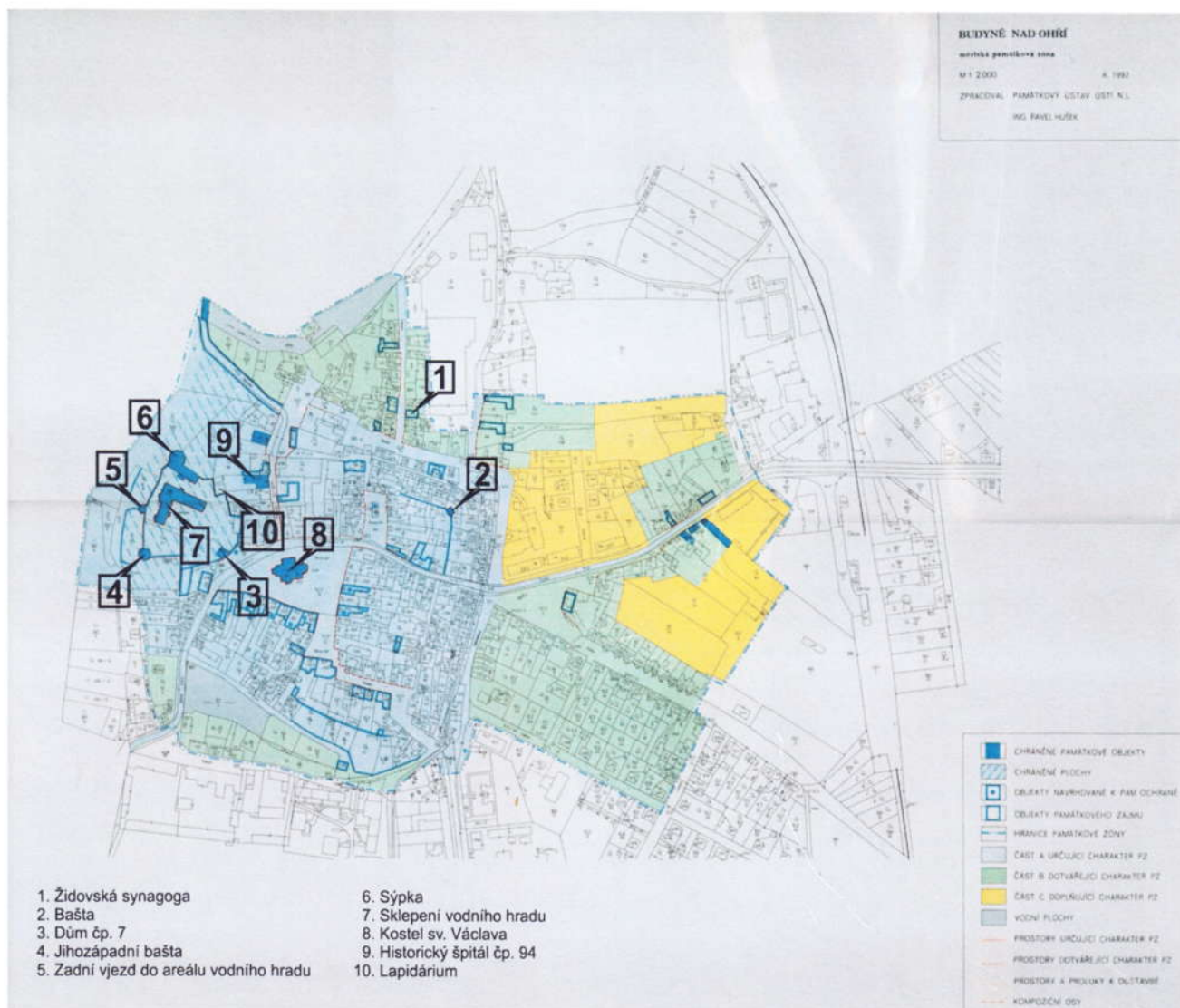


oprava interiérů sýpky

3.2.2 V rámci druhej tematickej skupiny navrhujeme

- vytvoření nového informačního systému, v rámci celého města
- vytvoření informačních popisek významných pamětihodností a domů v městské památkové zóně a v oblastech dotvářející charakter MPZ
- rozšířit značení naučné stezky začínající v městské památkové zóně, vytvořit průvodcovský materiál v různých jazycích pro zahraniční návštěvníky a umožnit jim tak procházku po pamětihodnostech Budyně nad Ohří (elektronický průvodce)
- vytvořit dvě interaktivní informační tabule s informacemi o památkách, kultuře, společenských aktivitách a dalších činnostech probíhajících v MPZ
- vytvořit druhou prohlídkovou trasu ve sklepeních vodního hradu
- v rámci sýpky vytvořit stálou expozici galerie a v prostorách sýpky vytvořit možnosti pro společenské a kulturní setkávání s přípravou zázemí
- pokračovat v organizování kulturních aktivit, které realizuje nadace ve spolupráci s městem
- připravit vydání historických publikací o MPZ Budyně n. O. a jejich pamětihodnostech.

4. Grafická dokumentace s vyznačením staveb



5. Přehled akcí programu

5.1 Ohrožené objekty

- židovská synagoga
- dům č.p. 7
- historický špitál

Technická infrastruktura je u všech objektů v zájmu programu vyřešena z minulého období.

5.2 Obnovy infrastruktur

- židovská synagoga
- dům č.p. 7
- historický špitál
- sklepení Vodního hradu
- zadní vjezd do areálu hradu

5.3 Nutné provádění oprav

- bašta jihozápadní
- sýpka
- kostel sv. Václava
- kostel Panny Marie Sněžné
- městská opevnění
- sochy v lapidáriu
- socha sv. Nepomuka ul. Pražská

5.4 Vnější prostranství

- úprava parku a komunikací nádvoří Vodního hradu
- úprava ulice Ostrovní nová dlažba historická
- úprava komunikace Okružní nové chodníky
- chodníky v ulici Malomlýnské
- úprava nástupu do lužního lesa pod hradem směrem k Babínu
- úprava prostranství parku mezi ulicemi Pražská a Průhon
- úprava veřejného prostranství na křižovatce Děkanská a Okružní

5.5 Sociální problémy

- město vybudovalo v minulosti byty pro seniory a startovací byty na hranici městské památkové zóny a s věkovým složením obyvatelstva nemáme problémy.
- většina domů v MPZ je ve vlastnictví soukromých osob
- na území MPZ ani v jejich okolí nevznikají žádné vymezené oblasti, které by byly společensky vyčleněné

5.6 Ekonomické oživení

- MPZ Budyně nad Ohří využívá většinu vhodných domů pro ekonomickou činnost a zajišťují tak služby obyvatelstvu
- městu se podařilo zastavit výstavbu obchodních velkoobchodů na okraji města, takže nedochází k vyliďňování centra
- stejná situace je i v bytové otázce. Většina soukromých domů je využívána jako obytných. Město provozuje všechny domy v MPZ jako nájemní domy s využitím nebytových prostor pro poskytování služeb

5.7 Ekologické problémy

- město vytvořilo podmínky pro alternativní způsoby vytápění (plyn, elektrická energie)
- musíme zamezit průjezdu tranzitní dopravy přes historickou část města
- je vytvořen velice široký nástroj na likvidaci odpadů. V budoucnosti chceme vytvořit v rámci MPZ podzemní sběrné nádoby na zpětné odběry skla a papíru případně plastů

5.8 Informace a osvěta

- této problematice jsme věnovali celou část v hlavních cílech programu

6. Popis úprav a modernizací

- židovská synagoga má v tuto chvíli zpracované všechny studie, průzkumy a statické výpočty a je dokončena projektová dokumentace na rekonstrukci objektu. Materiály a průzkumy byly předloženy pracovní skupině a jsou k dispozici na MěÚ Budyně n. O
- bašta jako pozůstatek městského opevnění je vyprojektována, má vydaná závazná stanoviska, a v roce 2015 bude zahájena její rekonstrukce. V současné době je objekt staticky zajištěn
- dům čp. 7 bude přestavěn na infocentrum za účelem šíření osvěty MPZ a její obnovy. Je vypracovaná projektová dokumentace. V roce 2015 bude tato stavba zahájena.bašta – projekt na výdřevu byl zadán. Bude v roce 2015 dokončen a dokumenty ze studie jsou součástí programu.
- zadní vjezd do areálu je v současné době projektován, první návrhy studie jsou součástí programu, je projednán s památkovým ústavem a s odborem památkové péče
- sýpka – úprava sýpky je projednána v pracovní skupině a projednána s projektantem, statikem a architektem. Projektová dokumentace bude dokončena v průběhu roku 2016. V rámci budovy sýpky bude připraven prostor pro stálou expozici galerie a společenský prostor pro setkávání. Ve sklepení sýpky bude umístěn restaurační prostor
- sklepení Vodního hradu – nevyžaduje projektovou dokumentaci pouze statistický výpočet přístupového schodiště. Do stávajícího interiéru sklepení bude nainstalována expozice druhé prohlídkové trasy. Tato expozice bude obsahovat výjevy z historických příběhů, které se odehrály na území města Budyně n. Ohří

- kostel sv. Václava není projektově připraven a je nutné tuto záležitost řešit s vlastníkem památky. Stejně podmínky platí o historickém špitálu a kostelu Panny Marie Sněžné
- sochy umístěné v lapidáriu by pracovní skupina chtěla řešit např. sympoziem studentů, kteří by podle dostupné dokumentace vytvořili repliky původních artefaktů a tyto by se instalovali na původní místa, na kterých zůstaly podstavce, příp. základy pro umístění soch. Toto opatření chceme dělat s ohledem na hrozící vandalismus, před kterými jsme torza soch před lety do lapidária ukryli

7. Časový postup regenerace

Nejvyšší prioritu záchrany kulturních památek má dům čp. 7 a židovská synagoga. Tyto stavby se projektově připravují a jejich zahájení musí být bezprostředně po dokončení stavebního řízení. Historický špitál je objekt s vysokou prioritou rekonstrukce, doposud se nám ale nedaří kontaktovat majitele. V případě kostela sv. Václava a kostela Panny Marie Sněžné se jedná o opravy, vyžadující stavební řízení. |Komunikace s vlastníkem již probíhá. Z pohledu turistické atraktivity má vysokou prioritu realizace také výdřeva bašty, oprava zadního vjezdu do areálu a sklepení Vodního hradu. Realizace úpravy sýpky je závislá na dokončení projektové dokumentace a inženýringu s touto dokumentací spojený, ale je zcela jisté, že případné časové zdržení nezpůsobí fatální škody na chráněném objektu. Bašta jako pozůstatek městského opevnění je projektově zpracovaná po úspěšném stavebním řízení a stavba bude v roce 2015 zahájena.

Projektové aktivity jsou objednávány a realizovány tak, aby mohly uspokojit časové potřeby předchozího odstavce tedy postupu regenerace jednotlivých míst.

7.1 Určení přibližných nákladů na jednotlivé akce regenerace MPZ

akce	aproxim. náklady	přibližný termín realizace
židovská synagoga	25 mil. Kč	2025
bašta čp. 315	4 mil. Kč	2018
dům čp. 7	2 mil. Kč	2016
jihozáp. bašta	0.8 mil. Kč	2016
zadní vjezd do areálu	0.8 mil. Kč	2017
sýpka	7 mil. Kč	2020
sklepení	0.9 mil. Kč	2016
kostel sv. Václava	2mil. Kč	
histor. špitál	není odhad	
kostel P. M. Sněžné	1.4 mil. Kč	
drobné sakrál. stavby	0.5 mil. Kč	průběžně

Finanční prostředky na zvýšení turistické atraktivity, orientaci v MPZ, přípravy nových expozic, přípravy publikací, provoz interaktivních tabulí a další podpůrné aktivity se budou pohybovat podle nabídek, které máme k dispozici okolo 2,5 mil. Kč.

7.2 Finanční rozvaha

Finanční zdroje s kterými pracovní skupina počítá na realizaci představených projektů budou složeny z vícezdrojového systému financování. Jedním ze základních zdrojů bude rozpočet města a to i s ohledem na skutečnost, že památka Vodního hradu je ve vlastnictví města a je tedy plně v režii města. Provoz průvodcovství Vodního hradu není ziskovou činností, i když se nám v posledních letech daří blížit se k nule, ale pouze v bilanci nákladů

personálních a příjmů ze vstupného. Samotný provoz a udržování hradu je dlouhodobě v červených číslech a je tedy dotován rozpočtem vlastníka památky. Dalším zdrojem financování předpokládáme Eurofondy Cíle 3 příhraniční spolupráce mezi českou a saskou stranou. Nezanedbatelný podíl spolufinancování očekáváme od Ministerstva kultury z programu regenerace městských památkových zón a rezervací. Realizované aktivity mohou vylepšit finanční bilanci provozu Vodního hradu, ale nepředpokládáme, že by se provozní ztráta odstranila úplně a to hlavně s ohledem na to, jaké činnosti a aktivity budou v opravených památkách provozovány. To vše musíme ještě posuzovat s ohledem na turistickou atraktivitu prostředí.

8. Specifikace finančních prostředků

S ohledem na dlouhodobost programu MPZ je nutné specifikaci jednotlivých finančních prostředků na konkrétní realizace doplňovat podle současné situace dotačních a rozpočtových možností obce, příp. Ministerstva kultury, příp. jiných dotačních zdrojů.

9. Závěr

MPZ v Budyni nad Ohří je rekonstruována průběžně od r.1992 společně s rekonstrukcí památkově chráněných objektů se město ve spolupráci s nadací snaží opravovat a rekonstruovat i objekty mimo MPZ a v místních částech. V průběhu sledovaného období město rekonstruovalo drobné sakrální stavby mimo MPZ jako jsou např: kaplička v Roudníčku, kaple sv. Anežky v Pístech, oprava fasády historické školy v Pístech, socha Nejsvětější Trojice na spojnici silnice Budyně n/O – Nížebohy, oprava kapličky Nejsvětější Trojice a nebe vzetí Panny Marie v Břežany nad Ohří. Tyto rekonstrukce jsou financovány výhradně z rozpočtu města a práce jsou prováděny pracovní četou, která je zaměstnávána městem Budyně nad Ohří. Opravy jsou konzultovány s pracovníkem

památkového úřadu Ústí nad Labem a v případech, ve kterých je to nutné, zadáváme projektovou dokumentaci a stavební řízení.

Město Budyně nad Ohří vytváří v současné době nový územní plán, který je zaměřen také na MPZ. Pracovní skupina na svém posledním jednání doporučuje zpracovateli územního plánu, aby připravil podmínky tak, aby bylo možno uplatňovat regulační plán v prostoru městské památkové zóny. Regulační plán a jeho zásadní pravidla byla již připravována na posledním jednání pracovní skupiny. Závěrečný text a pravidla regulačního plánu bude vypracován po dokončení územního plánu a jeho realizace je naplánovaná na r.2016.

Financování jednotlivých akcí bylo popsáno v příslušné kapitole, ale závěrem je nutné podotknout, že realizace bude odvislá od rozpočtových a finančních možností města. Předpokládaný časový harmonogram realizace jednotlivých akcí rekonstrukce jednotlivých objektů v městské památkové zóně může být časově upravován. V současné době jsou připravovány i společné projekty rekonstrukce některých specifických památek jako je např: židovská synagoga. Na tomto projektu úzce spolupracujeme s Federací židovských obcí, která projevila vážný zájem o spolupráci na rekonstrukci budovy a výbavy interiérů. Tuto spolupráci vítáme, protože tak můžeme zajistit autentičnost zrekonstruovaného objektu. Objevila se i možnost odprodeje synagogy, která je ve vlastnictví města. Připravujeme pro zastupitelstvo smlouvu o případné spolupráci a následném využití chráněné památky židovské synagogy.

Tento vypracovaný program regenerace MPZ předpokládá pravidelné doplňování aktuálního stavu vývoje a to nejméně do r. 2020. Nepředpokládáme, že by byl vytvářen v tomto období nový program regenerace a připouštíme i možnost, že se program bude udržovat dodatky v aktuálním stavu i po r. 2020.

Tento materiál bude předložen na jednání zasedání zastupitelstva města nejpozději do 12/2015.

Za pracovní skupinu vypracoval: Ing. Petr Medáček, CSc., M.B.A.
předseda pracovní skupiny

vyvěšeno:

sejmuto:

Schváleno v zastupitelstvu města

Obrazové přílohy